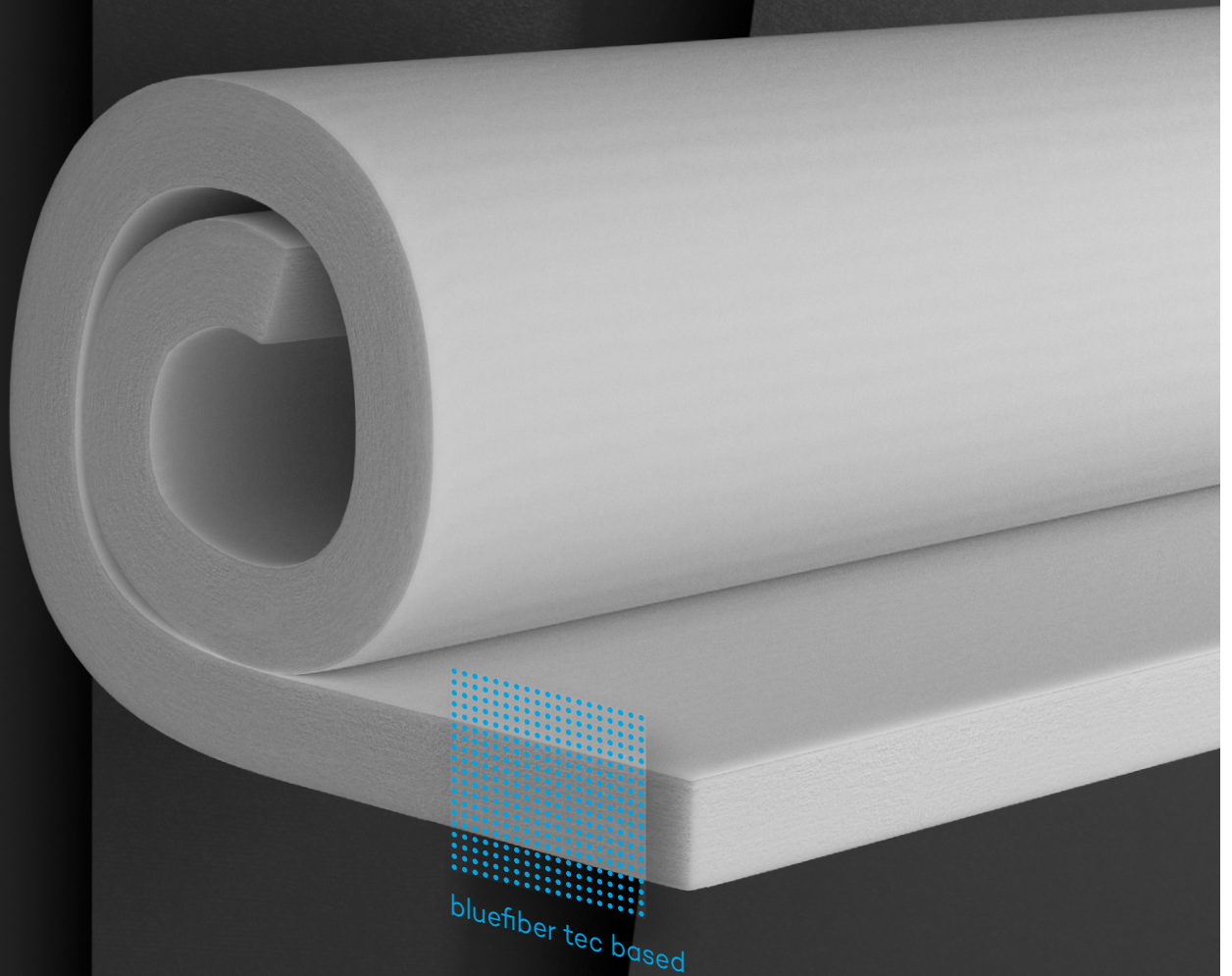


bluefiber

smart acoustic technology



smart acoustic wool

Allgemeine Produktinformationen, Gebrauchsanweisungen und Sicherheitsinformationen für das Produkt bluefiber wool

bluefiber.sandler-group.com

a brand of **sandler**

Allgemeine Produktinformationen, Gebrauchsanweisungen und Sicherheitsinformationen für das Produkt bluefiber wool

1. Allgemeine Produktinformationen

- 1.1 Produktkennung
- 1.2 Produktbeschreibung
 - a) Verwendungszweck
 - b) Vorgesehene Verwender
 - c) Verwendungsbedingungen
 - d) geschätzte durchschnittliche und minimale Nutzungsdauer für den angegebenen Verwendungszweck (Langlebigkeit)
 - e) wichtigste verwendete Werkstoffe
- 1.3 Kontaktdaten des Herstellers
 - a) Name
 - b) Postanschrift
 - c) Telefon
 - d) E-Mail-Adresse
 - e) Website
- 1.4 Falls nicht mit Nummer 1.3 identisch, Kontaktdaten des Herstellers oder des Bevollmächtigten, der sich mit Folgendem befasst
 - a) Informationen über Installation, Wartung, Verwendung, Rückbau und Abriss
 - b) Informationen über Risiken
 - c) Informationen bei Produktversagen
- 1.5 Kontaktdaten der Produktinformationsstelle für das Bauwesen in dem Mitgliedstaat, in dem das Produkt bereitgestellt wird

2. Sicherheitsinformationen

- 2.1 Nutzungshinweise
- 2.2 Sicherheitszeichen
- 2.3 Bestimmungsgemäßer Gebrauch von Produkten und Systemen
- 2.4 Sicherheit während des Transports, der Installation, der Demontage, der Wartung, des Rückbaus und des Abrisses
- 2.5 potenzielle Risiken des Produkts und jede nach vernünftigem Ermessen vorhersehbare missbräuchliche Verwendung
- 2.6 Anweisungen für Montage, Installation und Anschluss, einschließlich Zeichnungen, Diagramme und gegebenenfalls Mittel zur Befestigung an anderen Produkten und Teilen von Bauwerken
- 2.7 Anweisungen für den sicheren Betrieb und die sichere Durchführung der Wartung, einschließlich der dabei zu treffenden Schutzmaßnahmen
- 2.8 erforderlichenfalls Hinweise zur Ausbildung bzw. Einarbeitung der Installateure bzw. des Bedienungspersonals
- 2.9 Informationen darüber, was im Falle eines Produktversagens oder bei Unfällen zu tun ist

3. Gebrauchsanweisung

- 3.1 Zuschnittanleitung
- 3.2 Montageanleitung
- 3.3 Verträglichkeit und Integration in Systeme oder Bausätze
 - a) Verträglichkeit mit anderen Werkstoffen oder Produkten, unabhängig davon, ob sie unter diese Verordnung fallen oder nicht
 - b) elektrische und elektromagnetische Verträglichkeit
 - c) Softwarekompatibilität
 - d) Integration in Systeme oder Bausätze
- 3.4 Wartungsbedarf zur Aufrechterhaltung der Leistung des Produkts während seiner Nutzungsdauer
 - a) Beschreibung der vom Benutzer durchzuführenden Einrichtungs- und Wartungsarbeiten sowie der zu treffenden vorbeugenden Wartungsmaßnahmen
 - b) Art und Häufigkeit der Inspektionen und Wartungsarbeiten, die aus Gründen der Sicherheit und der Langlebigkeit durchzuführen sind, und erforderlichenfalls Angaben dazu, welche Teile dem Verschleiß unterliegen und nach welchen Kriterien sie auszutauschen sind
 - c) Informationen darüber, was im Falle eines Produktversagens oder eines Unfalls zu tun ist
- 3.5 Sicherheit bei der Verwendung
 - a) Anleitung für die vom Verwender zu treffenden Schutzmaßnahmen, gegebenenfalls einschließlich der bereitzustellenden persönlichen Schutzausrüstung
 - b) Anleitung für die sichere Verwendung des Produkts, einschließlich der bei seiner Verwendung zu treffenden Schutzmaßnahmen
 - c) Informationen darüber, was im Falle eines Produktversagens oder eines Unfalls bei der Verwendung zu tun ist
- 3.6 Ausbildung und sonstige Anforderungen, die für eine sichere Verwendung unbedingt erfüllt werden müssen
- 3.7 Möglichkeiten zur Risikominderung, die über die Nummern 2.1 bis 3.6 hinausgehen
- 3.8 Empfehlungen für
 - a) Reparatur
 - b) Demontage
 - c) Wiederverwendung
 - d) Wiederaufbereitung
 - e) Recycling
 - f) sichere Lagerung

1. Allgemeine Produktinformationen

1.1 Produktkennung

bluefiber wool 15, white
bluefiber wool 20, white
bluefiber wool 30, white
bluefiber wool 40, white
bluefiber wool 15, black
bluefiber wool 20, black
bluefiber wool 30, black
bluefiber wool 40, black

1.2 Produktbeschreibung

a) Verwendungszweck

Akustikmatten zur Verwendung in Gebäuden zur Schalldämmung in Akustikdecken, Akustikwänden und Trennwänden.

b) vorgesehene Verwender

Industrielle Weiterverarbeiter, Handwerksbetriebe und Fachhandel

c) Verwendungsbedingungen

Die geprüften Einbauzustände im Hinblick auf das Brandverhalten des Materials (mit oder ohne Stoßfugen) sind:

- angeordnet im Abstand ≥ 80 mm zu gleichen oder anderen flächig angrenzenden Baustoffen,
- mechanisch befestigt auf Untergründen aus Metall mit einem Schmelzpunkt von ≥ 500 °C (Klasse A1 oder A2-s1, d0 nach EN 13501-1 mit einer Mindestrohddichte von 2025 kg/m³ und einer Mindestdicke von 1,0 mm,
- mechanisch befestigt auf massiv mineralischen Untergründen oder nichtbrennbaren Bauplatten (Klasse A1 oder A2-s1, d0 nach EN 13501-1) mit einer Mindestrohddichte von 525 kg/m³ und einer Mindestdicke von 12,5 mm

Bei Änderung einer bereits in Verkehr gebrachten, bzw. in Betrieb genommenen bluefiber wool gilt die Leistungserklärung des Herstellers nicht mehr. Der Betreiber ist dann für die Erhaltung der Sicherheit der bluefiber wool selbst verantwortlich und muss die Forderungen gemäß den geltenden Sicherheitsrichtlinien für die bluefiber wool selbst erfüllen und ggf. erneut ein Konformitätsbewertungsverfahren durchführen.

d) geschätzte durchschnittliche und minimale Nutzungsdauer für den angegebenen Verwendungszweck (Langlebigkeit)

Gemäß ETA-20/0637 wird eine Nutzungsdauer der Akustikmatten von mindestens 50 Jahren angenommen. Die Angabe der Nutzungsdauer kann nicht als Garantie des Herstellers verstanden werden, sondern ist lediglich ein Hilfsmittel zur Auswahl des richtigen Produkts in Bezug auf die angenommene wirtschaftlich angemessene Nutzungsdauer eines Bauwerks.

e) wichtigste verwendete Werkstoffe

Die Akustikmatten bestehen aus eingefärbten (weiß/schwarz) Polyesterfasern, die keine Recyclingbestandteile oder Flammschutzmittel enthalten.

1.3 Kontaktdaten des Herstellers

a) Name

Sandler AG

b) Postanschrift

Lamitzmühle 1
95126 Schwarzenbach/Saale

c) Telefon

+49 (0) 9284 600

d) E-Mail-Adresse

bluefiber@sandler-group.com

e) Website

des Herstellers: <https://www.sandler-group.com/de-de>

der werblichen Informationen: <https://www.bluefiber.sandler-group.com/de>

1.4 Falls nicht mit Nummer 1.3 identisch, Kontaktdaten des Herstellers oder des Bevollmächtigten, der sich mit Folgendem befasst

a) Informationen über Installation, Wartung, Verwendung, Rückbau und Abriss

b) Informationen über Risiken

c) Informationen bei Produktversagen

Nichtzutreffend

1.5 Kontaktdaten der Produktinformationsstelle für das Bauwesen in dem Mitgliedstaat, in dem das Produkt bereitgestellt wird

Deutsches Institut für Bautechnik (DIBt)
Produktinformationsstelle für das Bauwesen
Kolonnenstraße 30 B, 10829 Berlin, Stadt
+49 30 78730-0

pcpc-germany@dibt.de

www.pcpc-germany.de

Austria
Österreichisches Institut für Bautechnik (OIB)
Schenkenstraße 4
1010 Vienna, Austria
+43 15336550-30

mail@oib.or.at

<http://www.oib.at>

Switzerland
Bundesamt für Bauten und Logistik BBL
Fachbereich Bauprodukte
Fellerstraße 21
3003-Bern, Switzerland
+41 58 461 14 50

bauprodukteinfo@bbl.admin.ch

<https://www.bbl.admin.ch/bbl/de/home/themen/fachbereich-bauprodukte.html>

2. Sicherheitsinformationen

2.1 Nutzungshinweise

Diese Produktinformation, Gebrauchsanweisung und Sicherheitsinformation sind als Hilfsmittel für den Umgang mit der bluefiber wool zu verstehen. Die enthaltenen Informationen und Vorgaben, Ausführungsdetails und aufgeführten Produkte basieren, soweit nicht anders ausgewiesen, auf den zum Zeitpunkt der Erstellung gültigen Verwendbarkeitsnachweisen in Form der ETA-20/0637.

2.2 Sicherheitszeichen



Allgemeines
Gebotszeichen



Gebrauchsanweisung
beachten



Gehörschutz
benutzen



Handschutz
benutzen



Schutzkleidung
benutzen



Warnung vor
spitzem Gegenstand

2.3 Bestimmungsgemäßer Gebrauch von Produkten und Systemen



Von den Leistungen laut Leistungserklärung kann nur ausgegangen werden, wenn die Akustikmatten nach den Verarbeitungsrichtlinien des Herstellers eingebaut werden und im eingebauten Zustand sowie während Transport, Lagerung und Einbau vor Feuchtigkeit, Bewitterung, starkem Feuchtigkeitstransport, Kondensation, Wind- oder Druckbelastungen geschützt sind. Bezüglich der Anwendung der Akustikmatten sind darüber hinaus auch die jeweiligen nationalen Bestimmungen zu beachten.



Diese Produktinformation, Gebrauchsanweisung und Sicherheitsinformation enthalten Hinweise, die zur persönlichen Sicherheit sowie der Vermeidung von Sachschäden beachtet werden müssen.

Vor Arbeiten mit der bluefiber wool muss die Anleitung vollständig gelesen und verstanden werden.

Achten Sie auf die Sicherheitshinweise vor den jeweiligen Abschnitten bzw. Handlungsanweisungen in dieser Anleitung.

2.4 Sicherheit während des Transports, der Installation, der Demontage, der Wartung, des Rückbaus und des Abrisses



Qualifiziertes Personal

Die bestimmungsgemäße Verwendung der bluefiber wool erfordert Fachpersonal aus dem Baugewerbe mit grundlegenden Kenntnissen in der Verarbeitung von Akustikdämmstoffen. Das Personal muss mit den Verarbeitungsrichtlinien des Herstellers vertraut sein und die Montageanleitungen befolgen können. Die Sicherheits- und Warnhinweise sind zu beachten bzw. einzuhalten. Die bluefiber wool ist für die Verwendung in Gebäuden zur Schalldämmung in Akustikdecken, Akustikwänden und Trennwänden vorgesehen. Für den Zuschnitt werden Kenntnisse im Umgang mit geeigneten Werkzeugen (z. B. Dämmstoffsäge) benötigt. Bei der Montage sind die spezifischen Brandschutzanforderungen zu beachten, insbesondere die vorgeschriebenen Abstände und Befestigungsmethoden auf geeigneten Untergründen (Metall, mineralische Untergründe oder nichtbrennbare Bauplatten). Nach der Montage wird die bluefiber wool nicht bedient (passiv). Daher ergeben sich keine besonderen Anforderungen an den Anwender.

Handlinghinweise

Die bluefiber wool muss im eingebauten Zustand sowie während Transport, Lagerung und Einbau vor Feuchtigkeit, Bewitterung, starkem Feuchtigkeitstransport, Kondensation, Wind- oder Druckbelastungen geschützt werden.

Entsorgungshinweise

- Die örtlichen Auflagen müssen beachtet werden
- Sofern keine stoffliche Verwertung möglich, ist eine Verwertung nach AVV-Nr. 040222 zu treffen

2.5 potenzielle Risiken des Produkts und jede nach vernünftigem Ermessen vorhersehbare missbräuchliche Verwendung

Das Produkt bluefiber wool ist gemäß Gemischs Verordnung (EG) Nr. 1272/2008 nicht als "gefährlicher Stoff" einzustufen.

Es sind keine Unfälle, Zwischenfälle oder Fehlfunktionen bekannt. Das Fehlen einer Unfallgeschichte, eine geringe Anzahl von Unfällen oder ein geringes Schadensausmaß von Unfällen sollte nicht zu der Annahme führen, dass das Risiko gering sei.

Es sind keine Gesundheitsschäden bekannt.

Fehlanwendungen können durch unsachgemäßen Zuschnitt mit ungeeigneten Werkzeugen oder stumpfen Klingen, fehlerhafte Montage ohne Beachtung der geprüften Einbauzustände oder Installation auf ungeeigneten Untergründen auftreten. Wenn das Montagepersonal nicht über ausreichende Kenntnisse, über die notwendigen Einbaubedingungen verfügt und noch keine Erfahrung in Bezug auf das Verbauen von akustisch wirksamen Dämmstoffen besitzt, kann die Funktion der bluefiber wool beeinträchtigt werden. Auch sollte das Montagepersonal Kenntnisse über die notwendigen Sicherheitsvorkehrungen der Werkzeuge verfügen.

2.6 Anweisungen für Montage, Installation und Anschluss, einschließlich Zeichnungen, Diagramme und gegebenenfalls Mittel zur Befestigung an anderen Produkten und Teilen von Bauwerken



- Beim Schneiden der bluefiber wool kann es zu Schnittverletzungen an scharfen Werkzeugen kommen. Hier sollte geeignete persönliche Schutzausrüstung getragen werden.
- Die Sicherheitshinweise der verwendeten Werkzeuge müssen beachtet werden. Es gilt die Betriebsanleitung des Herstellers der Werkzeuge.
- Die Spezifikationen des Personals zur Handhabung der bluefiber wool (siehe Abschnitt „Qualifiziertes Personal“ unter Punkt 2.4) müssen eingehalten werden.
- Unter Umständen ist Gehörschutz zu benutzen.

2.7 Anweisungen für den sicheren Betrieb und die sichere Durchführung der Wartung, einschließlich der dabei zu treffenden Schutzmaßnahmen
Es ist keine aktive Energieversorgung erforderlich. Die bluefiber wool ist ein passives Akustikmaterial ohne elektrische, pneumatische oder hydraulische Komponenten. Das Produkt funktioniert rein physikalisch durch seine offenporige Struktur, die Schallwellen absorbiert und in Wärmeenergie umwandelt. Somit entfallen sämtliche Schnittstellen zur Energieversorgung sowie damit verbundene Schutzmaßnahmen wie Trennschalter oder Sicherungen. Die Funktion der Schalldämmung wird ausschließlich durch die Materialeigenschaften und die fachgerechte Montage gewährleistet.

2.8 erforderlichenfalls Hinweise zur Ausbildung bzw. Einarbeitung der Installateure bzw. des Bedienungspersonals



siehe Anforderungen an "Qualifiziertes Personal" unter Punkt 2.4

2.9 Informationen darüber, was im Falle eines Produktversagens oder bei Unfällen zu tun ist

Ein Produktversagen ist nichtzutreffend.

Bei Unfällen ist ein Ersthelfer bzw. der Notarzt zu kontaktieren.

3. Gebrauchsanweisung



Allgemeine Hinweise

Diese Informationen sind als Hinweise für den Transport, das Handling und die Lagerung der bluefiber wool zu verstehen. Die Beachtung dieser Hinweise ist erforderlich, sodass die bluefiber wool bei Transport, Handling, Lagerung nicht beschädigt wird, um somit den Leistungen laut Leistungserklärung zu entsprechen.

Die Sauberhaltung der bluefiber wool ist wichtig für deren langfristige Funktion und optisches Erscheinungsbild.

Bei der Montage und im eingebauten Zustand ist auf Sauberkeit zu achten, damit die Oberfläche nicht verschmutzt wird.

Gegebenenfalls sind saubere Handschuhe zu verwenden.

Nach erfolgreicher Prüfung der Montagequalität durch das qualifizierte Personal ist das Material für den bestimmungsgemäßen Gebrauch freigegeben.

3.1 Zuschnittanleitung

Erforderliches Zubehör

Für die Montage der bluefiber wool benötigen Sie folgendes Zubehör (ist bauseitig zu beschaffen):

- z. B. Festool Akku-Dämmstoffsäge ISC 240 (inkl. Schneidgarnitur SG-240/W-ISC) oder vergleichbar
- Führungsschiene
- Führungsschienen-Schlitten

Es ist darauf zu achten, dass die Werkzeuge über scharfe Klingen verfügen

1. Packen Sie die Rolle bluefiber wool aus der Verpackungsfolie aus
2. Bereiten Sie Ihren Tisch bzw. Arbeitsplatz für den Zuschnitt vor, indem Sie die Führungsschiene positionieren
3. Montieren Sie die Schneidgarnitur SG-240/W-ISC in die Festool Akku-Dämmstoffsäge ISC 240
4. Im Anschluss montieren Sie bitte den Führungsschienen-Schlitten
5. Messen Sie die Breite/Länge (Zuschnittmaß) des metallischen/mineralischen Untergrundes bzw. der Bauplatte aus
6. Rollen Sie die bluefiber wool aus und markieren das benötigte Zuschnittmaß
7. Positionieren Sie die bluefiber wool so auf der Führungsschiene, dass Sie die benötigte Breite/Länge zuschneiden können
8. Fixieren Sie die Festool Akku-Dämmstoffsäge ISC 240 mit dem Führungsschienen-Schlitten auf der Führungsschiene
9. Schneiden Sie die bluefiber wool gemäß Markierung zu



(2)



(4)



(5)



(8)



(9)

3.2 Montageanleitung



Die bluefiber wool hat keine ausgeprägte Zweiseitigkeit, sodass für die Montage zwischen Ober- und Unterseite frei gewählt werden kann. Bei der Montage ist auf Sauberkeit zu achten, sodass die Oberfläche nicht verschmutzt wird. Gegebenenfalls sind saubere weiße Handschuhe zu verwenden.

1. Legen Sie die auf Maß zugeschnittene bluefiber wool passgenau und vorsichtig lose auf einen geeigneten metallischen Untergrund oder geeigneten mineralischen Untergrund/Bauplatte aus
2. Hängen Sie den von Ihnen gewählten Untergrund gemäß Herstellerangaben in Wand- bzw. Deckenverankerungen ein bzw. schieben Sie sie auf das Trägerprofil auf



3.3 Verträglichkeit und Integration in Systeme oder Bausätze

a) Verträglichkeit mit anderen Werkstoffen oder Produkten, unabhängig davon, ob sie unter diese Verordnung fallen oder nicht
Siehe Punkt 1.2 c) Verwendungsbedingungen

b) elektrische und elektromagnetische Verträglichkeit
Nichtzutreffend

c) Softwarekompatibilität
Nichtzutreffend

d) Integration in Systeme oder Bausätze
Siehe Punkt 1.2 c) Verwendungsbedingungen

3.4 Wartungsbedarf zur Aufrechterhaltung der Leistung des Produkts während seiner Nutzungsdauer

a) Beschreibung der vom Benutzer durchzuführenden Einrichtungs- und Wartungsarbeiten sowie der zu treffenden vorbeugenden Wartungsmaßnahmen

Die bluefiber wool Akustikmatten sind wartungsfrei konzipiert. Es sind keine Wartungsintervalle oder spezielle Instandhaltungsmaßnahmen erforderlich. Bei Bedarf können oberflächliche Verschmutzungen durch die in der Reinigungsanleitung enthaltenen Maßnahmen entfernt werden. Dabei ist darauf zu achten, die Oberfläche nicht zu beschädigen. Die Funktionsfähigkeit der Akustikmatten sollte bei üblichen Anwendungsbeobachtungen visuell überprüft werden. Bei sichtbaren Beschädigungen oder starker Verschmutzung, die nicht entfernt werden kann, sollte das Material ausgetauscht werden.

Reinigungshinweise

Grundsätzlich ist bei der Reinigung der bluefiber wool mit Vorsicht vorzugehen, um die Oberfläche nicht zu beschädigen. Gegebenenfalls sind saubere Handschuhe zu verwenden.

Lose aufliegender Schmutz und leichte oberflächliche Verunreinigungen, wie z.B. Haus- und Baustaub ist eine vorsichtige Reinigung mittels Staubwedel empfohlen.

Alternativ kann der lose aufliegende Schmutz durch sanftes Ausschütteln entfernt werden.

b) Art und Häufigkeit der Inspektionen und Wartungsarbeiten, die aus Gründen der Sicherheit und der Langlebigkeit durchzuführen sind, und erforderlichenfalls Angaben dazu, welche Teile dem Verschleiß unterliegen und nach welchen Kriterien sie auszutauschen sind
Nichtzutreffend

c) Informationen darüber, was im Falle eines Produktversagens oder eines Unfalls zu tun ist.
Ein Produktversagen ist nichtzutreffend
Bei Unfällen ist ein Ersthelfer bzw. der Notarzt zu kontaktieren.

3.5 Sicherheit bei der Verwendung

a) Anleitung für die vom Verwender zu treffenden Schutzmaßnahmen, gegebenenfalls einschließlich der bereitzustellenden persönlichen Schutzausrüstung

Grundsätzlich gibt es keine Anforderung eine persönliche Schutzausrüstung beim Verwenden der bluefiber wool zu verwenden.

b) Anleitung für die sichere Verwendung des Produkts, einschließlich der bei seiner Verwendung zu treffenden Schutzmaßnahmen
Während der normalen Nutzung der bluefiber wool kommt es zu keinen Gefährdungen.

Verletzungsrisiken sind vor allem bei der Verarbeitung und beim Transport der bluefiber wool zu berücksichtigen. Aufgrund des moderaten bis hohen Gewichts muss auf einen ergonomischen Transport geachtet werden. Weiterhin können von den verwendeten Werkzeugen beim Zuschnitt Gefahren ausgehen, die beachtet werden müssen.

Bei der Montage besteht aufgrund der evtl. Einbauhöhe Absturzgefahr.

Die Verpackung stellt vor allem für kleine Kinder eine Erstickungsgefahr dar.

Sollte die bluefiber wool nicht richtig befestigt/montiert werden, könnten Gefahren durch ein von den Vorschriften abweichendes Brandverhalten entstehen.

Wie bei allen textilen Materialien kann Staub freigesetzt werden. Die nationalen/ lokalen Gesetze/ Verordnungen müssen beachtet werden. Der Staubgrenzwert ist ggf. durch Einbau geeigneter Absaugungen einzuhalten.

Der Platzbedarf für die Verarbeitung der bluefiber wool umfasst eine geeignete Arbeitsfläche für den Zuschnitt mit Führungsschiene sowie ausreichend Raum für die Handhabung der Rollen. Für die Montage ist Zugang zu den Decken- oder Wandflächen erforderlich, ggf. unter Verwendung von Leitern oder Arbeitsbühnen. Ausreichende Verkehrswege für Materialtransport und Fluchtwege sind einzuhalten. Im normalen Betrieb bzw. nach der Montage umfasst der Platzbedarf die physischen Abmessungen der bluefiber wool und ggf. der Befestigungselemente.

c) Informationen darüber, was im Falle eines Produktversagens oder eines Unfalls bei der Verwendung zu tun ist

Nach Einatmen, Hautkontakt, Augenkontakt, Verschlucken sind keine speziellen Maßnahmen notwendig

3.6 Ausbildung und sonstige Anforderungen, die für eine sichere Verwendung unbedingt erfüllt werden müssen



siehe Anforderungen an "Qualifiziertes Personal" unter Punkt 2.4

3.7 Möglichkeiten zur Risikominderung, die über die Nummern 2.1 bis 3.6 hinausgehen

Nichtzutreffend

3.8 Empfehlungen für

a) Reparatur

Nichtzutreffend

b) Demontage

Die Demontage erfolgt, indem die lose aufgelegte bluefiber wool vorsichtig von dem metallischen/mineralischen Untergrund bzw. der Bauplatte entfernt wird.

c) Wiederverwendung

Ist die bluefiber wool in einem unversehrten Zustand und alle technischen Parameter wie im Auslieferungszustand erhalten, ist eine Wiederverwendung möglich.

d) Wiederaufbereitung

Eine Wiederaufbereitung ist nach aktuellem Stand der Technik nicht möglich.

e) Recycling

Die Recyclingfähigkeit der bluefiber wool ist gegeben, wenn diese nach Demontage ohne Verschmutzungen oder Fremdstoffe vorliegt.

f) sichere Lagerung

- bluefiber wool in Originalverpackung trocken und sauber ohne direkten Kontakt zu Sonnenlicht in geschlossenen Räumen unter normalen Umgebungsbedingungen (-40 bis +40°C) lagern
- Die bluefiber wool ist stets stehend zu lagern, ohne diese durch Belastung zusammenzudrücken
- Kurzfristige Temperatureinwirkung (bspw. während des Transports) ist unkritisch
- Vor Gebrauch nicht länger als 3 Monate lagern

Die Leistungserklärungen und Begleitpapiere sind immer aktuell und übersichtlich unter folgendem Link abrufbar:

<https://www.sandler-group.com/de-de/downloads/ce-zertifizierung>

Weiterführende Informationen zu bluefiber finden Sie unter folgendem Link:

<https://bluefiber.sandler-group.com/de>

Technische Änderungen vorbehalten. Es gilt die jeweils aktuelle Auflage. Die enthaltenen Angaben entsprechen unserem derzeitigen Stand der Technik. Die allgemein anerkannten Regeln der Bau-technik, einschlägige Normen, Richtlinien und handwerklichen Regeln müssen vom Ausführenden neben den Verarbeitungsvorschriften beachtet werden. Unsere Gewährleistung bezieht sich nur auf die einwandfreie Beschaffenheit unseres Materials. Verbrauchs-, Mengen- und Ausführungsangaben sind Erfahrungswerte, die im Falle abweichender Gegebenheiten nicht ohne weiteres übertragen werden können. Aus den Hinweisen können keine vertraglichen oder gesetzlichen Rechte geltend gemacht werden. Änderungen, Nachdruck und fotomechanische sowie elektronische Wiedergabe, auch auszugsweise, bedürfen unserer ausdrücklichen Genehmigung.

Weiterführende Fragen richten Sie gerne an:

bluefiber@sandler-group.com